

**2 AKTUELLES**

- 2 Ansprache des 1. Vorsitzenden
- 3 Einladung zur Mitgliederversammlung
- 4 Beratungstermine in Fachgeschäften
- 4 Kiste für Sektion Magdeburg

6 DAV-UNTERWEGS

- 6 Herbst in den kanadischen Rocky Mountains

10 KLETTERN

- 10 Neuigkeiten aus der Kletterhallen AG
- 12 Umschraubaktion 2013

12 VEREIN INTERN

- 12 Wir gratulieren zum Geburtstag
- 14 Anträge zur Mitgliederversammlung

17 TOURENPROGRAMM 2013

- 18 Übersicht

20 BREMER SKI-CLUB**21 GRUPPEN****27 UNSERE SEKTION**

- 27 Jahresbeiträge
- 28 Kontakt
- 28 Impressum

Liebe Leserinnen, liebe Leser,

glasklares Wasser, wolkenloser Himmel und schroffe Gebirgsformationen – der Bericht von Jens-Uwe Krage führt Sie als Leser/in dieses Mal nach Kanada, wo der Autor eine beeindruckende Natur in den Rocky Mountains kennen lernte. Nachlesen können Sie die Reiseerlebnisse ab Seite 6.

Auch an anderer Stelle ist es hoch hinauf gegangen, nämlich an der Kletterwand von Bremen 1860. In einer Hauruckaktion wurden dort sämtliche alten Routen abgeschraubt und neue Routen angelegt, so dass die Wand nun völlig neue Herausforderungen bietet (S. 12). Immer näher rücken auch die Herausforderungen, die einmal in der zukünftigen Kletterhalle auf alle Kletterer warten. Den aktuellen Stand zu diesem Projekt erfahren Sie auf S. 10.

Möchten Sie öfter als bisher über aktuelle Neuigkeiten aus der Sektion Bremen informiert werden? Dann können Sie sich ab sofort für einen Newsletter anmelden. Wie Sie das machen, lesen Sie auf S. 4. Außerdem erwarten Sie noch viele andere interessante Informationen rund um unsere Sektion.

*Ich wünsche Ihnen nun viel Freude mit dem neuen Heft.
Herzliche Grüße
Anke Mirsch*



Liebe Mitglieder,

ich lade Sie herzlich zur Mitgliederversammlung am 23. Mai ein.

Wichtiger Tagesordnungspunkt sind die Wahlen zum Vorstand. Für die Positionen 2. Vorsitzender, Schriftführer und Jugendreferent haben wir bisher noch keine Kandidatin oder

Kandidaten gefunden. Mit dem Kletterzentrum wird es jetzt zügig vorangehen.

Das heißt, es gibt viel zu tun, was auf möglichst viele Schultern zu verteilen ist.

Wenn Sie Interesse daran haben, bei uns mitzuwirken, melden Sie sich gerne bei mir. Das muss nicht zwingend ein Amt sein.

So haben wir vor einiger Zeit einen Arbeitskreis „Hütten“ ins Leben gerufen. 12 Mitglieder kamen zur ersten Besprechung zusammen, die generell Lust haben, mitzumachen, ohne gleich ein Amt übernehmen zu müssen. Ein schöner Erfolg.

Nun planen wir die Gründung eines Arbeitskreis „Veranstaltungen“. Mögliche Aufgaben dieses Kreises:

Organisation von Hauptversammlungen, der Feier der Jubilare, des Festes der Ehrenamtlichen, der Messen und Info-Aktionen.

Ich bitte also alle, die Spaß an einem Engagement beim Alpenverein Bremen haben, egal in welchem Umfang, sich bei uns zu melden.

Was die Informationen zum Kletterzentrum angehen, werden sich viele wichtige Dinge entwickelt haben, wenn Sie diese Ausgabe des Bremen Alpin in Händen halten. Wir halten Sie aktuell über unsere Homepage auf dem Laufenden. Außerdem gibt es jetzt einen newsletter, mit dem wir unsere Mitglieder aktueller über Wichtiges informieren wollen.

*Es grüßt Sie herzlich
Dirk Herrmann
1. Vorsitzender*

Beratungstermine in Fachgeschäften

Unsere Tourenleiter werden im Frühjahr bei ausgewählten Fachgeschäften zu Fragen rund um den Urlaub in den Bergen Rede und Antwort stehen.



06.04.13
Sa, 12 – 16 Uhr

Karstadt Sporthaus
Sögestraße, Bremen



27.04.13
Sa, 12 – 16 Uhr

Quo Vadis
Bürgerm.-Smidstr. 43, Bremen



18.05.13
Sa, 11 – 15 Uhr

Unterwegs
Domshof 14, Bremen



01.06.13
Sa, 11 – 15 Uhr

Jack Wolfskin Store
Schüsselkorb 15, Bremen

Einladung zur Mitgliederversammlung 2013

Der Vorstand lädt Sie hiermit herzlich zur Mitgliederversammlung am Mittwoch, den 23. Mai 2013 um 19:00 Uhr im großen Saal der Handwerkskammer in der Ansgaritorstraße, ein.

Tagesordnung:

1. Begrüßung und Eröffnung der Mitgliederversammlung durch den 1. Vorsitzenden
2. Wahl eines Versammlungsleiters
3. Bericht des 1. Vorsitzenden
4. Bericht des Schatzmeisters
5. Bericht der Rechnungsprüfer
6. Berichte der Mitglieder des Vorstands
7. Aussprache zu TOP 3, 4, 5, 6
8. Entlastung des Vorstands
9. Antrag des Vorstands: Änderung der Beitragsstruktur (siehe S. 14)
10. Antrag des Vorstands: Beitragserhöhung (siehe S. 14)
11. Antrag des Jugendausschusses: Genehmigung der Jugendordnung (siehe S. 14)
12. Wirtschafts- und Investitionsplan 2013
13. Wahlen zum Vorstand

Der Jahresabschluß 2012 und das Protokoll der Mitgliederversammlung 2012 sind ab dem 23. April in der Geschäftsstelle einzusehen. Antragstexte finden Sie auf Seite 14.

*Dirk Herrmann
1. Vorsitzender*

Deutscher Alpenverein Sektion Bremen e.V.



Bremer Alpenfest

Der Vorverkauf für das Bremer Alpenfest am 4. Mai läuft natürlich auf vollen Touren. Infos zum Fest gibt es unter www.bremer-alpenfest und Telefon 0421 . 27 72 95 05.

Rundschreiben

Wir wollen Mitglieder und Bergfreunde aktueller informieren. Darum versenden wir an Interessierte in unregelmäßigen Abständen und auch nur wenige Male im Jahr ein Rundschreiben per E-Mail.

Wer sich informieren lassen möchte, trage sich unter www.bremer-alpenverein.de in unsere newsletter-Datenbank ein. Die Abmeldung ist jederzeit und bequem möglich. ■

Bücherei jetzt auch donnerstags besetzt

Die Bücherei wurde in den vergangenen Monaten so häufig genutzt, dass wir uns entschieden haben, die Öffnungszeiten in den stark frequentierten Monaten zu erhöhen.

Die Bücherei ist von März bis Oktober jetzt auch donnerstags besetzt. Leiterin Iris Hopmann freut sich auf Ihren Besuch. ■

Interessante Termine beim ADFC:

- An jedem 1. und 3. Samstag im Monat (10 bis 12 Uhr) – Kodierung von Fahrrädern an der Radstation am Bahnhofplatz.
- An jedem 1. Samstag (Mai bis September; 10 und 13 Uhr) Fahrradflohmärkte
- 26. Mai – Familienrally
- 14. Juli – Fahrradfestival

Kiste für Sektion Magdeburg

Ein kleine Geschichte zur Geschichte: Es ist schon eine Weile her, da bekamen wir einen Anruf von der Bremer Landesbank. Bei Aufräumarbeiten zur Vorbereitung des Abbruchs des bisherigen Hauptgebäudes wurde eine Kiste mit Unterlagen der Sektion Magdeburg gefunden. Diese Kiste wurde dem Alpenverein Bremen 1967 übergeben, weil die Sektion Magdeburg sich auflöste und das Vereinsvermögen auf eine andere Sektion übertragen werden sollte. In diesem Zusammenhang wurden Bremen auch Akten, Protokolle, Schriftwechsel und andere Geschäftsunterlagen übertragen. In dem der Kiste beiliegenden Begleitschreiben heißt es: „Wir vereinbaren, dass Sie die Vermögenswerte und Vereinsakten in treuhänderische Verwahrung nehmen und im Falle einer Wiedervereinigung der beiden deutschen Gebietsteile unserer Stammsektion Magdeburg oder deren Rechtsnachfolger zu gegebener Zeit zur Verfügung stellen.“

Wie die Kiste in die Landesbank gelangte ist nicht nachzuvollziehen. Vermutlich hat ein

ehemaliges Vorstandsmitglied dort gearbeitet und einen sicheren Lagerplatz für die Dokumente gefunden. Die Sektion Magdeburg hat mittlerweile Vermögenswerte (rund 700 Euro) und Akten in Bremen abgeholt. ■

Ein Gruß aus Dresden

Liebe Redaktion und Bremer Alpenverein, Euer Bremen Alpin ist mal wieder sehr gelungen! Sehr schön finde ich die Tourenbeschreibungen und die sympathischen Fotos der Tourenleiter. Ich bin auch beeindruckt, wie viele Touren Bremen jedes Jahr auf die Beine stellt. Bis vor 1,5 Jahren war ich Mitglied; jetzt wohne ich in Dresden und bin in der dortigen Sektion.

Eine Gemeinsamkeit mit Bremen gibt es: Wir haben auch keine eigene Kletterhalle! Ihr werdet aber anscheinend bald eine fertig bauen können. Dabei wünsche ich Euch viel Erfolg und auch ansonsten alles Gute.

Paula Aleksandrowicz ■

**ZELTE – BEKLEIDUNG – FAHRRADTASCHEN
RUCKSÄCKE – SCHLAFSÄCKE – ZUBEHÖR**

alles für globetrotter

**28203 Bremen – Ostertorsteinweg 85 – Tel.: 7 47 34
mit Parkplätzen im Flamme-Haus (Mitten im Viertel)**





Blick zum Mount Assiniboine von der Nub Ridge



Frches Backenhörnchen



Auf den Hochplateaus der Sunshine Meadows im Banff Nationalpark



Hängebrücke auf dem Berg Lake Trail



Spiegelung des Mount Assiniboine am Lake Magog

Herbst in den kanadischen Rocky Mountains

Bereits am Tag nach der Ankunft in der Millionenstadt Calgary fahren Reimar und ich auf einer schmalen Asphaltstraße im Banff Nationalpark. Plötzlich laufen zwei Wölfe leichtfüßig vor unserem Mietwagen davon und verschwinden im Gebüsch. Anscheinend sind wir auf dem richtigen Weg in die kanadische Wildnis. Unsere erste Trekkingtour soll uns zum Mount Assiniboine führen, dessen gleichmäßige Gipfelpyramide mich auf Fotos fasziniert hat. Er liegt im gleichnamigen Provincial Park, der an den Banff Nationalpark angrenzt und über keinerlei Straßenanschluss verfügt.

Drei Tage wandern wir auf schmalen Trails über weite Hochflächen, haben unendliche Blicke über die Gipfelketten der Rockies und zelten auf einfachen Campgrounds an

wunderbaren Bergseen. Tagsüber herrscht sonniges Septemberwetter, doch nachts fallen die Temperaturen bereits unter den Gefrierpunkt.

Immer näher kommen wir der markanten Bergspitze, bis wir den Lake Magog an ihrem Fuß erreichen. Von hier erkunden wir auf Wanderungen mit leichtem Gepäck die Umgebung. Der Vergleich mit dem Matterhorn ist nicht übertrieben, als sich der Mount Assiniboine am nächsten Morgen perfekt auf der glatten Oberfläche des Sees spiegelt. Ähnlich beeindruckend ist der Ausblick von der Nub Ridge, wo uns eine Bilderbuchlandschaft aus vergletscherten Bergen, Seen und Wäldern zu Füßen liegt.

Die Trails der weiteren Runde führen uns nun über den Ferro Pass und durch noch einsamere Gegenden, wo wir zwei Tage lang keinen

Menschen treffen. Dafür erleben wir echte Holzfäller-Romantik in der Blockhütte des Surprise Creek Shelter und schlagen uns mehrere Stunden durch das dichte Unterholz und das Gewirr umgestürzter Bäume auf der nicht mehr unterhaltenen Pfadspur am Simpson River. Nach einer erlebnisreichen Woche kehren wir in das vom Tourismus geprägte Städtchen Banff zurück und genießen den Komfort einer gepflegten Lodge.

Die fast 300 km lange Fahrt auf den gut ausgebauten Straßen von Bow Valley Parkway und Icefield Parkway ist ein ganztägiges Panoramaerlebnis. Zahlreiche Aussichtspunkte, an denen Autos, Wohnmobile und Reisebusse mit Besuchern aus aller Welt zum Fotostopp halten, bieten Blicke auf schroffe Berge, glitzernde Bergseen und gleißende Gletscherströme. Nach einer Übernachtung im 4000 Einwohner zählenden Ort Jasper, dem Zentrum des größten Nationalparks der Region, zieht es uns

wieder in die Abgeschiedenheit der Bergwelt. Westlich des Jasper Nationalparks liegt der mit 3954 m höchste Gipfel der kanadischen Rockies. Der Mount Robson ist ein gewaltiger Felsklotz, in dessen Wolkenstau sich an seinem Fuß ein Regenwald entwickelt hat, wie er sonst nur an der Westküste vorkommt. Die Wettervorhersage hat eine Schlechtwetterfront angekündigt. Doch noch ist der Himmel wolkenlos, als wir den langen Aufstieg zum Berg Lake beginnen. Unterwegs kommen wir am Kinney Lake vorbei, der wie ein Spiegel vor uns liegt und die herbstlichen Wälder mit den dahinter aufragenden Felsgipfeln reflektiert. Dann steigt der gut ausgebaute Weg steil an. Durch malerische Hochtäler und Blicke auf schöne Wasserfälle werden die Anstrengungen reich belohnt. Höhepunkt sind die Emperor Falls, die auch am Ende des Sommers noch mächtig über eine hohe Felsstufe stürzen und uns mit ihrer kühlen Gischt erfrischen.



Berggipfel und Mond im Yoho Nationalpark



Berg Glacier und Mount Robson



Der mächtige Eisstrom des Robson Glacier



Im Johnston Canyon (Banff Nationalpark)

Am späten Nachmittag stehen wir endlich am Ufer des Berg Lake, wo wir auf dem einfachen, nur noch wenig belegten Zeltareal unser Basislager für drei Nächte einrichten. Am gegenüberliegenden Ufer reicht der Berg Glacier vom Mount Robson bis auf Seehöhe herab. Immer wieder brechen mit eindrucklichem Krachen Eisbrocken ab und treiben über den See. Auch der nächste Morgen verspricht noch gutes Wetter, so dass wir zu einer großen Tagestour aufbrechen. Immer grandioser werden bei unserem Aufstieg die Ausblicke über den Gletscherstrom des Robson Glacier. Drei weiße Schneeziegen steigen mit einigem Abstand vor uns gemächlich den Hang hinauf. Mittags erreichen wir den Snowbird Pass und vor uns erstreckt sich die Eiswüste des Reef Icefield. Auf dem Weg zurück zum Campground genießen wir die einzigartige Aussicht und die warme Herbstsonne. In der Nacht trommelt der angesagte Regen auf die Zeltplane und die Wanderung des folgenden Tages führt uns

durch eine graue und klamme Bergwelt, die nur gelegentliche Blicke auf die Gletscher bietet. Doch am Abstiegstag kehrt das makellose Wetter zurück und der Mount Robson thront wieder gewaltig über uns, als wir das Besucherzentrum und unseren Mietwagen erreichen.

Bereits am kommenden Nachmittag brechen wir im Banff Nationalpark zu einer sechstägigen Runde um die Sawback Range auf. Nachdem wir die Spaziergänger im Johnston Canyon hinter uns gelassen haben, wird es einsamer und in den nächsten Tagen begegnet uns lediglich ein Ranger auf der Rückkehr von seinem Außenposten. Ausgedehnte Nadelwälder und idyllische Bergseen werden von zackigen Kalkgipfeln überragt. Am Weg finden wir mehrmals Spuren und Hinterlassenschaften von Bären. Einen Grizzly bekommen wir leider nicht zu Gesicht, was die Krönung unserer Stippvisite in die Wildnis gewesen wäre. Die größte Herausforderung der Tour ist die Überquerung des Badger Pass, der mit 2500 m einen der höchst-

ten, auf Trails erreichbaren Punkte der kanadischen Rockies markiert. Ein steifer Wind treibt Wolken über die karge Hochgebirgslandschaft, aber noch hält das Wetter. Erst in der letzten Nacht im Zelt gibt es Neuschnee in den Höhenlagen und einen spürbaren Temperatursturz. Als wir die Runde beenden und nach Banff zurückkehren, schneit es auch im Tal – ein Vorgeschmack des nahende Winters.

Trotzdem brechen wir noch im Yoho Nationalpark zu einer Zweitagestour auf. Der blaue Himmel ist zurück, aber die Ränder der Bachläufe sind Anfang Oktober schon mit male- rischen Eisgebilden gesäumt, als wir ins Little Yoho Valley hinaufsteigen. Am nächsten Mor-

gen messe ich selbst im wärmenden Zelt 3 Grad unter Null. Erst beim Anstieg zum aussichtsreichen und bereits mit einer dünnen Schneeschicht bedeckten Kiwetinok Pass wird uns etwas wärmer. Auf dem Iceline Trail mit seinem großartigen Panorama der vergletscherten Bergketten kehren wir ins Tal zurück.

Mit einer Tageswanderung am vielbesuchten Lake Louise beenden wir nach gut drei Wochen unsere Trekkingreise durch die herbstlichen kanadischen Rocky Mountains.

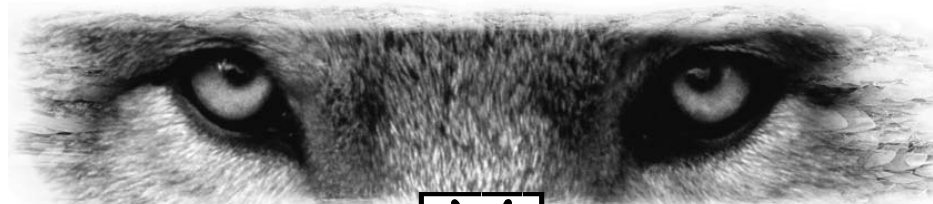
Weitere Fotos und Informationen auf www.pingutours.de

Jens-Uwe Krage ■

**Wir sind Profis im
DATENSCHUTZ!**

**Wir übernehmen auch
die ARCHIVIERUNG Ihrer Daten.**

sichern | archivieren | vernichten



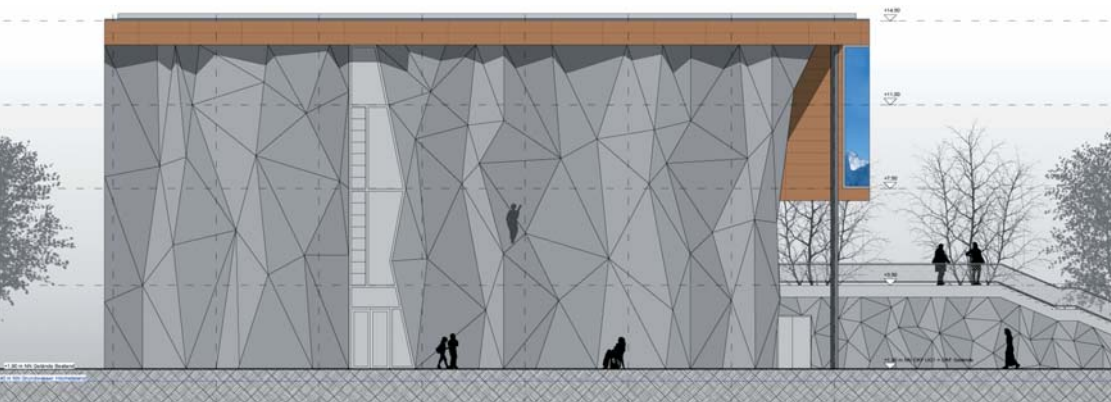
info@reisswolf-bremen.de
www.reisswolf.de

MITTELKAMPSTR. 1
28197 BREMEN

REISSWOLF®
secret. service.

TEL. 04 21 - 54 30 25
FAX 04 21 - 94 90 688

Bundesweite Vernichtung sämtlicher Datenträger nach dem Bundesdatenschutzgesetz (BDSG)
Registriert bei der Datenaufsichtsbehörde gemäß § 39 BDSG



Neuigkeiten aus der Kletterhallen AG:

Wir wollen die berechtigte Neugier nach dem Gang der Dinge in Sachen Kletterhalle befriedigen und berichten hiermit stichpunktartig über den aktuellen Stand unserer Arbeit. Und es sieht – im Vergleich zu den vielen Problemen, mit denen wir in den vergangenen Monaten zu kämpfen hatten – durchweg positiv aus.

Ab sofort erhalten wir professionelle Unterstützung und Beratung in der „heißen Phase“ unserer Kletterhallenplanung. Nach einem Workshop und weiteren Gesprächen mit Arbeitsgruppe und Sektionsvorstand wird der Geschäftsführer der Kletterhalle „Wupperwände“ in Wuppertal, Christian Popien, uns in den nächsten Monaten zur Seite stehen. Wir sind sicher, dass wir durch die Mitarbeit dieses erfahrenen Hallenbetreibers uns einiges an Zeit, Nerven und Geld sparen können. Mit Christian Popien wird demnächst vor allem unsere „Betriebsgruppe“ immer wieder zusammensetzen. Dort wird nun alles geplant, was in der Halle wichtig sein wird.

Aber vorab muss ja noch etwas gebaut werden...

Aber auch da geht es voran! In Stichworten: Der Pachtvertrag mit der Stadt für das Grundstück ist in Arbeit. Der Architekt überarbeitet die Pläne derzeit noch mal im Detail und erstellt eine bauantragsreife Vorlage, die wir innerhalb der nächsten vier Wochen dann auch einreichen wollen. Auch das Außengelände muss nun geplant werden: Begrünung, Parkplätze, Beleuchtung etc. Ein Landschaftsarchitekt ist beauftragt. Auch diese Ergebnisse fließen dann in den endgültigen Bauantrag mit ein.

Soweit in aller Kürze der aktuelle Stand. Ihr seht, auch wenn es manchmal länger dauert als erhofft, es geht trotzdem voran, und wenn das nächste Heft erscheint, wird man vielleicht auf unserem Grundstück (ihr wisst, neben der Wendeschleife der Linie 6 an der Universität) schon die ersten Baufortschritte sehen können. In diesem Sinne

Für Vorstand und AG Kletterzentrum,
Peter Meier-Hüsing ■



Realization Shorts

Die erste Shorts mit voll integrierter Klettergurtstruktur für einen einmaligen Look und hervorragende Bewegungsfreiheit.

JAKOB SCHUBERT

Mammut Pro Team
Sieben Weltcup Siege in Serie.

www.mammut.ch

erhältlich bei:

MAMMUTSTORE
BREMEN

Am Wall 161, 28195 Bremen
Tel. 0421-51701121, bremen@mammutstore.de
Mo - Fr 10.00 - 19.00, Sa 10.00 - 18.00 Uhr



MAMMUT
Absolute alpine.

Umschraubaktion 2013

Auch in diesem Jahr wurden die Routen an der Kletterwand bei Bremen 1860 mit neuen Routen versehen. Mit einer sehr guten Beteiligung haben wir am 2. Februar, in nur dreieinhalb Stunden, unsere Kletterwand von sämtlichen Griffen befreit und gesäubert. Das war eine Spitzenleistung aller Beteiligten.

Am darauf folgenden Dienstag und Mittwoch wurden uns ganz professionell von Götz und Niklas Wiechmann, den Betreibern der Vertical World in Kassel, neue Routen geschraubt. Ein erstes Antesten hat erwiesen: Da sind ein paar knackige Routen dabei, die nun als ernste Herausforderungen in der Halle stehen und auf Erstbegehungen warten.

Besten Dank an alle, auch an diejenigen, die eigentlich am Sonntag nach dem 2. Februar noch hätten helfen wollen.

Irene Lange ■



VEREIN INTERN

Wir gratulieren zum Geburtstag

April bis Juli 2013

Otto Reinhard	90	Margarete Meyer	75	Bärbel Weiß	65
Friedrich Wilhelm Nennecke	90	Heinz Weiss	75	Joachim Burchardt	65
Karl-Joachim Quantmeyer	90	Franz Dünzelmann	75	Helmut Zachau	65
Dr. Günter Gilly	85	Jürgen Hecht	75	Andrew Winter	65
Kaethe Dauelsberg	85	Ewald Reddig	75	Elimar Schulze	65
Ingeborg Weiss	85	Ursula Prieß	75	Dr. Wolfgang Richter	65
Bernhard Wuwer	85	Gunthild Meyer	75	Eva-Maria Ihmels	65
		Werner Lampe	75	Klaus Hoffmann	65
		Brigitte Peterle	75	Walter Koppisch	65
Werner Robrecht	80			Hans-Werner Overlaender	65
Guenter Kueck	80	Heino Rosenmund	65	Erich Müller-Höhn	65
Fredy Wehmer	80	Rudolf Reicho	65	Hildegard Kittler	65
Günter Gläser	80	Waltraud Glatz	65	Hans-Erich Hinrichs	65
Dieter Borstel	80	Horst Döge	65	Hermann Wenning	65
Willi Sieger	80	Nils Heidorn	65	Wolfgang Schönwälder	65
Ingeborg Caesar	80	Christa Voss	65	Rainer Hellmich	65
Rudolf Bramkamp	80				

4. Mai 2013 20.00 Uhr
Bayern Festhalle
 Hansator/Überseestadt

www.bremer-alpenfest.de

Anträge zur Mitgliederversammlung 2013

zu Top 9:

Der Vorstand schlägt vor, einen Schwerbehindertenbeitrag einzuführen. Kinder und Jugendliche sind gegen Vorlage eines gültigen Schwerbehindertenausweises und einem Grad der Behinderung von mindestens 50% beitragsfrei; ab 19 Jahre müssen diese Mitglieder nur den ermäßigten Mitgliedsbeitrag entrichten.

Die Beitragsstruktur wird um zwei Kategorien ergänzt:

- Kinder/Jugendliche schwerbehindert
- B-Mitglied schwerbehindert

zu Top 10:

Der Vorstand schlägt eine Erhöhung der Beiträge vor:

Begründung: Die Beiträge sind seit 2005 nicht erhöht. Die Verbraucherpreise haben sich seitdem aber um 18,9 Prozent erhöht. Außerdem muss die Sektion ab 2014 mehr Verbandsbeiträge an den DAV Hauptverein abführen. So gehen für A-Mitglieder anstatt 24,54 Euro dann 27,50 Euro an unseren Dachverband. Die Gestaltungsmöglichkeiten für die zahlreichen Aufgaben im Verein sind dadurch eingeschränkt.

Bei Beitritt ab dem 1. Januar im Jahr des Beitritts:

- A-Mitglieder: 69 Euro, bisher 58 Euro
- B-Mitglieder: 39 Euro, bisher 33 Euro
- Senioren ermäßigt: 39 Euro, bisher 33 Euro
- C-Mitglieder: 17 Euro, bisher 15 Euro
- D-JuniorInnen: 39 Euro, bisher 33 Euro
- K/J Kinder und Jugendliche bis 18 Jahre: 19 Euro, bisher 17 Euro

Bei Beitritt ab dem 1. September im Jahr des Beitritts:

- A-Mitglieder: 39 Euro, bisher 33 Euro
- B-Mitglieder: 24,00 Euro, bisher 20 Euro
- C-Mitglieder: 11 Euro, bisher 10 Euro
- D-JuniorInnen: 24 Euro, bisher 20 Euro
- K/J Kinder und Jugendliche bis 18 Jahre: 12 Euro, bisher 10 Euro
- K/J Kinder und Jugendliche bis 18 Jahre im Familienbeitrag

zu Top 11:

Antrag des Jugendausschusses:
Der Jugendausschuss schlägt vor, die Jugendordnung zu genehmigen.
Jugendsatzung des Deutschen Alpenverein Sektion Bremen e.V.

1. Ziel

Die Gruppen der Jugend des Deutschen Alpenvereins (JDAV) im Deutschen Alpenverein Sektion Bremen e.V. wollen das Bergsteigen in all seinen Spielformen fördern und pflegen, die Kenntnis der Bergwelt und die bergsteigerische Ausbildung vermitteln und die Jugend zu einer bewussten, gemeinschafts- und persönlichkeitsbildenden Gestaltung ihrer Freizeit hinführen.

Die einzelnen Gruppen sind angehalten, Kräfte und Fähigkeiten der Selbsterziehung zu entwickeln und ihr Gruppenleben selbst zu gestalten.

Die Ziele der Jugend werden u.a. verwirklicht durch:

- I. Gemeinsame alpine, bergsteigerische Unternehmungen sowie Wanderungen unter

verantwortlicher Leitung. Der Schwierigkeitsgrad dieser Fahrten soll der Leistungsfähigkeit der Teilnehmer/innen entsprechen.

- II. Gemeinsame Durchführung und gemeinsamen Besuch von kulturellen, wissenschaftlichen u.a. Veranstaltungen, die zur Bewusstseinsbildung beitragen können sowie gemeinsame Durchführung von Studienfahrten.
- III. Regelmäßige Gruppenabende. Sie dienen insbesondere der Weiterbildung in allen bergsteigerischen Wissensgebieten, der Besprechung und Vorbereitung von Fahrten und Unternehmungen, der Diskussion allgemein interessierender Themen und der Förderung der Gemeinschaft.
- IV. Teilnahme befähigter Mitglieder an den Ausbildungskursen des Deutschen Alpenvereins, um entsprechend dem Grad ihrer bergsteigerischen Ausbildung und Leistungsfähigkeit Führungsaufgaben in der Jugend zu übernehmen.
- V. Mitarbeit in allen Bereichen des Deutschen Alpenvereins.

2. Aufbau

Für die Jugendlichen in der Sektion werden nach Bedarf Gruppen eingerichtet. Dabei sind feste Altersgruppen, z. B. Kinder unter 10 Jahren, Jugend I von 10 – 13 Jahren, Jugend II von 14 – 17 Jahren, Junioren/innen von 18 – 26 Jahren, ebenso möglich wie Gruppen, die gemeinsam verschiedene Altersstufen durchlaufen.

3. Mitgliedschaft

- I. Jedes Mitglied der Sektion bis zum vollendeten 27. Lebensjahr kann Mitglied einer Jugendgruppe werden. Der Aufnahmeantrag ist an den/die jeweilige/n Gruppenleiter/in zu richten. Bei Minderjährigen ist die Einwilligung eines gesetzlichen Vertreters / einer gesetzlichen Vertreterin erforderlich.

II. Junioren/Juniorinnen, die sich bergsteigerisch besonders aktiv betätigen wollen, können in die Jungmannschaft der Sektion eintreten. Sie erhalten einen entsprechenden Vermerk auf dem DAV-Ausweis.

III. Die Mitgliedschaft endet

- a) durch Austritt,
- b) durch Erreichen des Höchstalters (siehe oben I),
- c) durch Ausschluss.

Der Austritt aus der Jugendgruppe erfolgt durch Erklärung gegenüber dem/der Gruppenleiter/in. Ein Ausschluss kann nur auf Antrag des Jugendausschusses durch den Vorstand der Sektion bei Vorliegen folgender Gründe erfolgen:

- a) Grober Verstoß gegen die Ziele der Jugend, der Sektion oder des Deutschen Alpenvereins, gegen Beschlüsse oder Anordnungen der Vereinsorgane;
- b) Schwere Schädigung des Ansehens oder der Belange der Jugend, der Sektion oder des Deutschen Alpenvereins;
- c) Grober Verstoß gegen die alpine Kameradschaft.

Vor dem Ausschlußverfahren muss dem/der Betroffenen rechtliches Gehör gewährt werden. Der Ausschluß ist schriftlich zu begründen und dem/der Betroffenen auszuhändigen.

4. Leitung der Sektionsjugend

I. Jugendleitung

Zur Leitung und Vertretung der Jugendgruppen bestellt der Vorstand der Sektion auf Vorschlag des Jugendausschusses (siehe unten III) Jugendleiter/innen (Gruppenleiter/innen und deren Stellvertreter/innen). Die Gruppenleiter/innen sollen volljährig sein. Die Bestellung eines/einer minderjährigen Jugendleiter/in kann nur mit Zustim-



mung des gesetzlichen Vertreters / der gesetzlichen Vertreterin erfolgen. Sie kann in diesem Fall auch mit Auflagen versehen werden.

Die Jugendleiter/innen sollen dem Vorstand oder Beirat nach Maßgabe der Satzung angehören.

Für eine Jugendgruppe, die eingerichtet werden soll, kann der Vorstand in Absprache mit dem Jugendausschuss einen/eine Jugendleiter/in für die Dauer eines Jahres bestellen.

II. Jugendreferent/in

Die Vertretung der Sektionsjugend und die Koordinierung der Jugendarbeit obliegt dem/der Jugendreferent/in; diese/r ist Mitglied des Vorstandes der Sektion. Der/die Jugendreferent/in muss volljährig sein. Er/sie wird vom Jugendausschuss der Sektion (siehe unten III) in Absprache mit dem Vorstand der Mitgliederversammlung zur Wahl vorgeschlagen. Die Amtsdauer beträgt 3 Jahre. Scheidet die Jugendreferent/in vorzeitig aus, so wird an dessen Stelle durch die nächste Mitgliederversammlung auf Vorschlag vom Jugendausschuss für den Rest der Amtszeit eine neue JugendreferentIn gewählt.

III. Jugendausschuss

Die Jugendleiter/innen und der/die Jugendreferent/in bilden den Jugendausschuss der Sektion. Zur Verwirklichung der unter Nr. 5.3.1 genannten Ziele gestaltet der Jugendausschuss die Jugendarbeit der Sektion in eigener Verantwortung in Übereinstimmung mit der Satzung der

Sektion. Er berät alle die Sektionsjugend betreffenden Angelegenheiten. Die Entscheidung dieser Angelegenheiten obliegt nach Maßgabe der Sektionsatzung dem Vorstand bzw. der Mitgliederversammlung. Diese können die Entscheidungsbefugnis generell oder für bestimmte Angelegenheiten dem Jugendausschuss übertragen. Für die laufenden Geschäfte der Jugendgruppen soll dem Jugendausschuss diese Befugnis übertragen werden. Der Jugendausschuss kann sich eine Geschäftsordnung geben.

5. Jugendetat

Über die im Haushaltsplan der Sektion ausgewiesenen Mittel zur Förderung der Jugend verfügt der Jugendausschuss in eigener Verantwortung. Am Ende des Rechnungsjahres hat er die Abrechnung vorzulegen. Über die Tätigkeit der einzelnen Gruppen ist von dem/der Jugendreferent/in am Ende eines jeden Vereinsjahres ein Jahresbericht abzufassen, der dem Vorstand der Sektion und dem/der zuständigen Landes- bzw. Bezirksjugendleiter/in zuzuleiten ist.

6. Rechte und Pflichten der Mitglieder

Die Rechte und Pflichten der Jugendlichen in der Sektion bestimmen sich nach der Sektionsatzung sowie der Satzung und den Ordnungen des Deutschen Alpenvereins, insbesondere der Jugendordnung. Auf gemeinsamen Fahrten und Veranstaltungen sind die Anordnungen des/der verantwortlichen Leiters/Leiterin zu befolgen.



WINTER



WANDERN



MOUNTAIN BIKE



ALPIN



KLETTERN



Hier könnte Ihre Anzeige stehen

Rufen Sie uns an: Telefon **0421 . 7 24 84**

oder schreiben eine E-Mail an: geschaeftsstelle@dav-bremen.de

	Titel:	Ort:	Termin:	Preis:	Leitung:	Telefon:	Seite
	Mit dem eigenen Rad vom Bodensee zum Königssee	Lindau – Benediktbeuern	07.05.13 – 15.05.13	700 €	Hans-Peter Meyer	04 21 .23 30 32	20
	Wandern mit Meerblick auf Mallorca	Port Soller / Mallorca	25.05.13 – 01.06.13	680 €	Klaus Wendt	0421 . 840 04 91	21
	Abruzzen im Frühjahr: Sonne, Blütenpracht, Stille	Sulmona / Abruzzen	27.05.13 – 03.06.13	130 €	Manfred Gangkofer	0421 . 84 74 10 92	22
	Hoch über dem Gardasee	Monte Baldo / Malcesine / Italien	15.06.13 – 24.06.13	480 €	Wolf-Dieter Klitzing	04221 . 36 85	23
	Dolomiten Höhenweg Nr. 1	Toblach – Alleghe	27.06.13 – 05.07.13	147 €	Manfred Gangkofer	0421 . 84 74 10 92	24
	Unterwegs in den Ligurischen Alpen	St Bartolome / Norditalien	06.07.13 – 14.07.13	420 €	Ulrich Friehe	0421 . 44 68 77	25
	Auf Höhenwegen durch das reizvolle Dachsteingebirge	Obertraun – Hallstatt	10.07.13 – 19.07.13	740 €	Hans-Peter Meyer	04 21 . 23 30 32	26
	Alta Via No. 2	Courmayeur / Aostatal / Italien	20.07.13 – 28.07.13	550 €	Peter Pank	04242 . 54 10	27
	Unterwegs im Herzen der Dolomiten	Wolkenstein – Grödner Joch	21.07.13 – 28.07.13	480 €	Burkhard Orlovsky	0421 . 62 79 77	28
	Auf dem Berliner Höhenweg	Mayrhofen / Zillertal	26.07.13 – 03.08.13	364 €	Bernhard Grewe	0421 . 69 67 74 07	29
	Genusswanderung in den westlichen Dolomiten	Brixen – La Villa	29.07.13 – 07.08.13	880 €	Hans-Peter Meyer	04 21 . 23 30 32	30
	Meraner Höhenweg im Naturpark Texelgruppe	St. Martin im Passeiertal	19.08.13 – 29.08.13	670 €	Hans-Peter Meyer	04 21 . 23 30 32	31
	Vom Tonalepass zum Gardasee	Tonalepass – Riva del Garda	24.08.13 – 03.09.13	490 €	Peter Pank	04242 . 54 10	32
	Hüttentour durchs Verwall	Schruns (Montafon) / Pettneu (Arlberg)	06.09.13 – 14.09.13	364 €	Bernhard Grewe	0421 . 69 67 74 07	33
	Dolomiten Höhenweg 8	Brixen – Salurn	07.09.13 – 18.09.13	440 €	Peter Pank	04242 . 54 10	34
	Wanderwoche in Saecina	Maloja / Bergell	07.09.13 – 14.09.13	465 €	Eckhard Homann	0421 . 22 29 21 46	35
	Berge, Kloster, Meeresbuchten	Mallorca	10.10.13 – 19.10.13	660 €	Eberhard Falkenstein	04202 . 8 14 40	36
	Quer durchs Sherpa-Land auf den Island Peak	Everest-Gebiet / Khumbu Himal / Nepal	12.10.13 – 05.11.13	2100 €	Folkert Lenz	0421 . 70 05 46	37
	Mountainbike Wochenende für Einsteiger	Harz, Kreuzbachhütte	03.05.13 – 05.05.13	49 €	Achim Borgs	0176 . 41 24 95 31	38
	Mountainbike Wochenende für Fortgeschrittene	Harz, Kreuzbachhütte	25.05.13 – 28.05.13	63 €	Achim Borgs	0176 . 41 24 95 31	38
	MTB-Transalp von der Zugspitze bis zum Gardasee	Alpenüberquerung Ehrwald – Torbole	30.06.13 – 06.07.13	800 €	Achim Borgs	0176 . 41 24 95 31	40
	Vorsteigen im Ith	Ith / Weserbergland	13.04.13 + 14.04.13	75 €	Kristian Schade	0421 . 53 21 41	42
	Bergsteigen lernen – die Basics	Silvretta oder Stubai	24.06.13 – 29.06.13	320 €	Fritz Grimm	0421 . 783 92	43
	Die Freiheit, dahin zu gehen wohin ich will!	Jamtalhütte / Silvretta	29.06.13 – 06.07.13	430 €	Volker Klein	0170 . 80 49 822	44
	In Eis und Fels rund um den Sustenpass	Sustenpass-Gebiet / Schweiz	30.06.13 – 06.07.13	510 €	Folkert Lenz	0421 . 70 05 46	45
	Bergsteigen lernen – Gletscher und Eis	Ötztaler oder Ortler Alpen	01.07.13 – 06.07.13	330 €	Fritz Grimm	0421 . 7 83 92	46
	Vorsteigen im Ith	Ith / Weserbergland	07.09.13 + 08.09.13	75 €	Kristian Schade	0421 . 53 21 41	47
	Klettercamp in Südfrankreich	Provence Les Alpilles	12.10.13 – 20.10.13	260 €	Georg Schmitz	0421 . 794 83 90	48
	Erste Schritte in der Senkrechten	DAV-Kletterwand bei 1860	Jan., März, Okt.	55 €	Diverse	0421 . 724 84	49
	... und jetzt Vorsteigen	DAV-Kletterwand bei 1860	16.02.13 + 17.02.13	55 €	Katrin Hellmann/Gustav Schmitz	0421 . 724 84	49
	Klettertechniktraining für fortgeschrittene Anfänger	DAV-Kletterwand bei 1860	11.01.13 + 18.01.13	50 €	Ruth König, Heidi Puchtler	0421 . 724 84	50
	Eltern-Kind Kletterkurs	DAV-Kletterwand bei 1860	25.01.13 – 01.03.13	145 €	Katrin Hellmann, Gustav Schmitz	0421 . 724 84	50
	Klettertraining im Team	DAV-Kletterwand bei 1860	02.03. + 09.03.13	60 €	Ruth König	0421 . 724 84	50
	50 Plus: Klettern am Vormittag: Einsteigerkurs	DAV-Kletterwand bei 1860	11.01.13 – 22.02.13	90 €	Katrin Hellmann, Ronald Hillebrand	0421 . 724 84	51
	50 Plus: Klettern am Vormittag: Vorstiegskurs	DAV-Kletterwand bei 1860	09.08.13 – 20.09.13	90 €	Katrin Hellmann, Ronald Hillebrand	0421 . 724 84	51



BREMER SKI-CLUB e.V.

Liebe Alpenvereinsmitglieder,

Der Sommer steht vor der Tür und verlangt für besonders für Bergtouren eine ausreichende Fitness. Den Erhalt dieser Fitness bietet der Bremer Ski-Club mit seinem umfangreichen Sportprogramm, welches auch für die Mitglieder des Alpenvereins Bremen offen steht. Alle die Interesse an unserem Sportangebot haben, weisen wir auf unsere Homepage. Unter dem Stichwort Sportprogramm ist unser umfangreiches Kursangebot zu finden.

Einige besondere Angebote hat der Ski-Club auch für den Sommer wieder bereit:

• **7 Tage Radfahren auf Bornholm im Mai 2013**

Der Bremer Ski-Club führt in der Zeit vom 19. bis 25. Mai 2013 eine besondere Radreise durch: Wir fahren mit dem Fahrradbus nach Bornholm (die grüne Ostseeinsel mit südlichem Flair), übernachten an einem festen Standort und unternehmen von dort Tagestouren von 30 – 50 km Länge, ggfs. mit Unterstützung des vor Ort bleibenden Busses. Auskunft und Fahrtenleitung: Paul-Otto Wolf, Tel. 0421 / 23 70 57 oder cpowolf@gmail.com

• **2 TAGE-RADTOUR AUF DEM MEERWEG**

11. bis 12. Juni 2013: Vom Dümmer zum Steinhuder Meer. Fahrt mit der DB nach Lemförde, Radtour über Wagenfeld, Ströhen nach Uchte, Abendessen, Übernachtung, Frühstück, Weiterfahrt über Schlüsselburg, Loccum, Überquerung der Rehburger Alpen, weiter am Nordufer des Steinhuder Meers nach Neustadt a. Rbg., Rückfahrt mit der DB (Fahrrad- Tagesleistung ca. 65 km). Wir fahren (wie immer) bei phantastischem Wetter mit Rückenwind. Auskunft und Fahrtenleitung: Paul-Otto Wolf, Tel. 0421 / 23 70 57 oder cpowolf@gmail.com

• **BSC-Fahrt nach Pertisau vom 30.6. - 7.7.2012**

zum Nordic Walking und Wandern in die wunderschöne Achensee Region ... sich erholen vom Alltagsstress, die Seele baumeln lassen und neue Kraft schöpfen! Wir wollen gemeinsam die Schönheiten im Karwendelgebirge und im Rofangebirge entdecken und die außergewöhnliche Naturkulisse am Achensee genießen. Hier im Wasser mit Trinkqualität schwimmt es sich herrlich. Auskunft und Fahrtenleitung: Bernd Wundersee Tel. 0421/212845 E-Mail: bernd.wundersee@web.de

Zu weiteren Ausflügen und das gesamte Programm an Tages- und Mehrtages-Radtouren gibt es über die Geschäftsstelle (Tel: 0421 / 7 36 10) oder im Internet.

www.bremer-ski-club.de

Familiengruppe

Familienklettergruppe (ab 6 Jahre)

In der Familienklettergruppe treffen sich Kinder und Eltern zum gemeinsamen Klettern. Die Kinder wie auch die Erwachsenen haben Gelegenheit, das Klettern zu erlernen oder sich weiter zu verbessern. Wir treffen uns (außer in den Ferien) jeden Freitag von 18.00 – 20.00 Uhr an der Kletterwand.

Gruppenleitung Irene Lange, Tel. 0421 . 3 96 49 96, irene.lange@alpenverein-bremen.de
Rafael Guadarrama, Telefon 0421 . 38 01 09 48

Jugendgruppe Donnerstag

Wir treffen uns jeden Donnerstag von 18.30 Uhr bis 20.00 Uhr an der Kletterwand.

Gruppenleitung Katrin Hellmann, Telefon 0174 . 677 89 07,
E-Mail katrin.hellmann@alpenverein-bremen.de
Sebastian Freitag, Robin Bussmann, Simon Gleim

Jugendgruppe Montag

Wir treffen uns jeden Montag von 18.00 Uhr bis 20.00 Uhr an der Kletterwand.

Gruppenleitung Dorothea Schmidt, Telefon 0176 . 96 05 14 46,
Theo Voss, dimble@gmx.de

Jugendgruppe Mittwoch

Treffpunkt ist jeden Mittwoch (Gruppe 1) von 18.00 bis 20.00 Uhr bzw. jeden Sonntag (Gruppe 2) von 16.00 bis 18.00 Uhr an der Kletterwand – dort treffen wir uns zum Klettern und zur Verabredung weiterer Unternehmungen, wie Kletterausfahrten oder aber auch Rad- und Paddeltouren. Neue Interessenten sind herzlich willkommen und sollten einfach mal vorbeischaun oder sich melden.

Gruppenleitung Stephan Ahrensfeld, Telefon 0151 . 14 84 83 54
E-Mail stephan.ahrensfeld@gmail.com
Mike Langhans

Jugendgruppe Dienstag

Wir treffen uns jeden Dienstag von 18.00 Uhr bis 20.00 Uhr an der Kletterwand.

Gruppenleitung Tina Hoffmann, Telefon 0176 . 20 64 35 87
Vera Efke, Telefon 0171 . 520 68 00



Mittelgebirgswandergruppe

Die Hochtourengruppe ist aus Alters- und Gesundheitsgründen jetzt eine Mittelgebirgswandergruppe. Für Alpenvereinsmitglieder, die an Wanderung in unserer Gruppe im Harz Interesse haben, sind wir jederzeit offen.

Die Gruppenabende beginnen um 19:00 Uhr im Clubzimmer der Gaststätte „Schinken-Poppe“, Wegensende 20 in Bremen (Ansgaritor).

- 04.04.13** Gruppenabend entfällt
 - 04.04. – 07.04.13** Treffen in der Kreuzbach-Hütte zu Anwanderung in den Frühling
 - 02.05.13** Gruppenabend
 - 06.06.13** Gruppenabend entfällt
 - 06.06. – 09.06.13** Wandertreff in der Kreuzbach-Hütte
- Ansprechpartner für Bremen** Arthur Roselius, Baltrumer Str. 18, 27755 Delmenhorst, Telefon 04221 . 2 01 59, E-Mail Aroselius@t-online.de
- Gruppenleitung** Roland Oehme, Schindlerweg 14, 09125 Chemnitz, Tel. 0371 . 5 60 78 08

Kanugruppe

Die Kanugruppe steht den Mitgliedern des Bremer Alpenvereins und denen, die es werden wollen, offen. Gerade an Anfänger richten sich unsere Ausbildungsangebote. So finden Sie in kürzester Zeit Spaß an diesem erlebnisreichen und familienfreundlichen Freizeitsport auf dem Wasser. Erfahrenere Paddler können dann mit eigenem oder einem Leihboot an unseren Tages- und Wochenendfahrten teilnehmen. Speziell an Familien ohne Erfahrung richten sich in diesem Jahr unsere beiden Familienwochenenden an der Hamme.

Kanuschulung

Unter dem Begriff „Kanu“ verbergen sich die beiden Bootsgattungen „Kajak“ – mit dem Doppelpaddel gefahren und „Canadier“, vorwärts bewegt mit dem Stechpaddel. Unsere Kursangebote richten sich an alle, die gerne in einer oder beiden Bootsklassen fahren möchten, aber noch keine Erfahrung haben. Mit viel Spaß und unter fachkundiger Anleitung sollen in den Kursen die grundlegenden Techniken für die sichere Fahrt erlernt werden. Boote und Ausrüstung für die Kurse werden gestellt. Alle Veranstaltungen für Schwimmer ab 10 Jahre. (Alle Kurse finden in Kooperation mit Natursport Bremen e.V., einem vom Deutschen Kanu-Verband anerkannten Ausbilder, statt.)

- 03.05. – 29.05.13** Kajak-Anfängerkurs, 1x Freitag 19:00 – 20:00 im UniBad, 4x Mittwoch, 19:15 – 21:15, 1x Abschlussfahrt, Teilnahmegebühr: € 40,-
- 19.06. – 10.07.13** Canadier-Anfängerkurs, 4x Mittwoch, 19:15 – 21:15 (4 Term.), 1x Abschlussfahrt, Teilnahmegebühr: € 40,-
- 20.09. – 22.09.13** Kajak-Anfängerkurs, Freitag, 19:00 – 20:00 im Unibad, Sa. & So, 11:00 – 16:00, 1x Abschlussfahrt, Teilnahmegebühr: € 60,-
- 25.10. – 13.12.13** Eskimorolle für Anfänger, jeweils Freitag, 19:00 – 20:00 (8 Termine) (vorläufig) Teilnahmegebühr: € 80,-

Tages- und Wochenendfahrten

- 28.04.13** Anpaddeln Kleine Wümme/Wümme
- 06. – 09.06.13** „Boot und Bett“ auf der Oberweser, Übernachtung in Gasthöfen am Fluss. Anmeldeschluss: 30.04.2013
- 29. – 30.06.13** Familienwochenende in Waakhausen an der Hamme. Paddeln, Grillen und Spaß. Übernachtung im Lager oder im eigenen Zelt. Auch für Anfänger geeignet. Anmeldeschluss: 30.04.2013
- 03. – 04.08.13** Paddelwochenende auf Hamburgs Fleeten und Grachten. 2 x 20 km. Übernachtung im Zelt oder Wohnwagen. Anmeldeschluss: 28.07.2013
- 10. – 11.08.13** Wochenendfahrten auf der Oertze und Aller. Übernachtung Campingplatz Winsen
- 07. – 08.09.13** Abpaddeln Hamme. Anschließend Klönschnack
- 12.10.13**

Anmeldeschluss, wenn nicht anders angegeben: 1 Woche vorher

Gruppenleitung Andreas Matzner, Halmstraße 33a, 28717 Bremen, Telefon 0421 . 63 02 10, E-Mail: kanu@alpenverein-bremen.de

Uni-Klettergruppe

Die Uni-Klettergruppe ist eine relativ neue Gruppe in der Kletterszene von Bremen. In ihr klettern Studierende und Lehrende gemeinsam, an allem was sich dafür eignet. Wichtig dabei ist uns, dass wir uns in der Gruppe als Team verstehen und versuchen, möglichst vielen Bedürfnissen gerecht zu werden.

Im Winter treffen wir uns jeden Freitag von 20.00 – 22.00 Uhr an der Kletterwand bei Bremen 1860. Wer Lust hat einmal vorbei zu schauen ist herzlich eingeladen.

Gruppenleitung Micha Leykum, Telefon 0162 . 482 87 37

Klettergruppe

Jeden 1. Mittwoch im Monat treffen wir uns um 20:00 Uhr zum Informationsaustausch und um Kletter-Fahrten zu organisieren. Donnerstags ab 20:00 Uhr trainieren wir an der Kletterwand am Baumschulenweg. Auch Anfänger sind herzlich willkommen!

Gruppenabende

- 03.04.13** Torsten Möllenberg, Undelohr Str. 48, Bremen, Tel. 0421 . 467 62 14
- 01.05.13** entfällt
- 05.06.13** Hans-Jürgen Peter, Böttcherei 20a, Weyhe, Tel. 0421 . 898 48 46

Gruppenleitung Rainer Mahlstedt, Telefon 0421 . 895407 priv. / 0421 . 80 06 90 gesch. Torsten Möllenberg, Telefon 0421 . 467 62 14 Ute Sonnekalb, Telefon 0421 . 78392

Sportklettern

Ansprechpartner Horst Walter, Hoher-Meißner-Weg 6, Telefon 0421 . 48 13 63

Wanderungen

Termine Wir treffen uns, wenn nicht anders angegeben, jeweils um 7.00 Uhr vor dem Übersee-Museum Bremen; Fahrt mit PKW in Fahrgemeinschaften.

06.04.13 Wildeshauser Geest (treffen 8.00 Uhr)

27.04. – 01.05.13 Kyffhäuser

25.05.13 Altes Land

15.06.13 Zetel

06.07.13 Vechta

Gruppenleitung Manfred Behrens, Huxfelder Damm 37, 28879 Grasberg, Tel. 04208 . 1250

Radwandergruppe

Termine Anmeldungen für die Tagesfahrten bitte bis eine Woche vor dem Start ausschliesslich an die jeweiligen Organisatoren. Bei Bahnfahrten evtl. Begrenzung der Teilnehmerzahl. Die angegebenen Touren sind Vorschläge, die zu gegebener Zeit präzisiert werden. Bei Anmeldung werden genaue Daten bekanntgegeben.

20.04.13 Fahrt Bremen – Huchting – Siek – Wulfoop – Brinkum – Bremen, mittags Einkehr, 55 – 65 km, Treffen: 10 Uhr Stephaniebrücke, Leitung: Dagmar und Hans Peter Meyer, Tel: 0421 . 49 03 71, hapedagmeyer@t-online.de

25.05.13 Bremen – Osterholz – Worswede – Grasberg – Bremen
Leitung: Hannelore Hildebrandt, Tel: 0421 . 49 29 68

15.06.13 Bremen-Mainburg
Leitung: Doris und Erwin Treichel, Tel: 04292 . 30 48, doris.treichel@web.de

20.07.13 Bremen – Hude – Bremen, Leitung: Edith und Charles Padel, Tel: 0421 . 44 46 81, charles.padel@nord-com.net

Ansprechpartner Rainer Gnirke, Am Lehester Deich 88c, 28357 Bremen
Telefon 0179 . 9 01 78 69, E-Mail: rainer.gnirke@alpenverein-bremen.de

Hallensport

Regelmäßige Termine (außer in den Ferien)

Montags 18.00 bis 20.00 Uhr Gymnastik und Volleyball für Senioren 50plus, in der Turnhalle „Schule an der Gete“, An der Gete 103, 28211 Bremen
Leitung: Peter Schultzen, Telefon 0421 . 40 22 92

Montags 20.00 bis 22.00 Uhr Volleyball für Leute ab 30, in der Turnhalle „Schule an der Gete“, An der Gete 103, 28211 Bremen
Leitung: Martin und Meike Sauer, Telefon 0421 . 40 30 82, E-Mail sauer.hb@web.de

Gruppenleitung: Hans Rudolf (Peter) Schultzen, Schaffhauser Straße 29, 28325 Bremen
Telefon und Fax 0421 . 40 22 92, E-Mail peter.schultzen@t-online.de

Wandergruppe Delmenhorst

Termine Hinweis: Anmeldungen für die Wanderungen bitte bis zum angegebenen Termin bei dem jeweiligen Wanderführer.

06.04.13 Tageswanderung (Sonnabend) vom Hasportsee Richtung Ippener und zurück. Wanderstrecke etwa 20 km. Treffpunkt: 9.00 Uhr auf dem Parkplatz am „Gut Hasport“. Von dort aus wandern wir vorbei am Kiekutsee Richtung Ippener und über Stelle zum Ausgangspunkt zurück. Verpflegung aus dem Rucksack. Zum Abschluss der Wanderung ist eine Einkehr zu Kaffee / Tee und Kuchen vorgesehen.
Anmeldung bei: Tilo Böttcher, Tel.: 04221 . 92 55 74 bis zum 04.04.13.

20.04.13 Kurzwanderung „Stickgras, Heidkrug, Iprump, Langenwisch“. Wanderstrecke etwa 10 km. Treffpunkt: 12.30 Uhr auf den Graftwiesen. Anfahrt mit dem PKW in Fahrgemeinschaften. Mitfahrt im PKW: 2,50 €. Zum Abschluss ist eine Einkehr zu Kaffee und Kuchen vorgesehen.
Anmeldung bei: Hans-Hergen Tanzen, Tel.: 04221 . 23 165 bis zum 17.04.13

23.04.13 Vortragsabend um 19.30 Uhr in der AWO – Cramerstraße 193, Gezeigt wird eine Diashow von Hilde & Fritz Christoffers „Kroatien – Städte & Naturparks“

26.04. – 28.04.13 Wanderwochenende in Bodenwerder (Weserbergland). Wir fahren mit dem Pkw in Fahrgemeinschaften nach Bodenwerder. Dort sind geplant: Ein Stadtrundgang, Wanderungen in der Umgebung und eine kleine Schiffs-

In eigener Sache

Wir bitten dringend um pünktliche Ablieferung (**nächster Termin 10.05.2013**) Ihrer Beiträge. Senden Sie Ihre Beiträge an E-Mail redaktion@alpenverein-bremen.de. Auch Bilder können auf diese Weise transferiert werden. Sie sollten im TIF-Format oder JPG-Format mit einer Auflösung von 300 dpi in Originalgröße sein.

Ihr Redaktionsteam



reise auf der Weser. Anmeldung bei: Edith und Günther Willenbrock, Tel.: 0421 . 50 50 95 oder Mobil: 0173 . 78 059 35 bis zum 22.04.13

- 11.05.13** Gemeinschaftswanderung (Samstag) mit den Wanderfreunden Bremen. „Rund um den Stenweder Berg“. Wanderstrecke etwa 20 km. Treffpunkt: 7.10 Uhr am Bahnhof Delmenhorst. Gemeinsam mit den Bremer Wanderfreunden, ab Hbf. Bremen, fahren wir mit Niedersachsen-Tickets nach Lemförde und wandern zum Berggasthof „Wilhelmshöhe“. Nach der Mittags-einkehr wandern wir nach Lemförde zurück. Rückkehr in Delmenhorst gegen 18.30 Uhr.
Anmeldung bei: Joachim Meissner, Tel.: 04221 . 24 017, bis zum 10.05.13
- 15.05.13** Wandern & Kultur: „Besichtigung des Fabrikmuseums Nordwolle“ mit Führung u.a. im historischen Turbinenhaus und im Außenbereich. Eintritt 3,00 €. Treffpunkt: 13.15 Uhr am Turbinenhaus. Nach der Führung ist eine Einkehr vorgesehen. Näheres und Anmeldung bei: Hans-Hergen Tanzen, Tel.: 04221 . 2 31 65 bis zum 10.05.13
- 25.05.13** Kurzwanderung um Hengsterholz. Wanderstrecke: etwa 10 km. Treffpunkt: 12.30 Uhr auf den Graftwiesen. Mitfahrt im PKW: 3,00 €. Anmeldung bei: Joachim Meissner, Tel.: 04221 . 24 017, bis zum 23.05.13
- 28.05.13** Vortragsabend um 19.30 Uhr in der AWO – Cramerstraße 193, Gezeigt wird ein Videofilm von Horst Döge „Wanderungen im Grödnertal“ – die Dolomiten rund um St. Ulrich.
- 16.06.13** Tageswanderung rund um das Waldgebiet Bradenholz. Wanderstrecke etwa 20 km. Treffpunkt: 8:30 Uhr auf dem Hans-Böckler-Platz. Mitfahrt im PKW: 4,00 €. In Fahrgemeinschaften geht es nach Ristedt zum Gasthof Cordes. Durch Wiesen und Wald wandern wir rund um das Waldgebiet Bradenholz. Verpflegung aus dem Rucksack. Nach Ende der Wanderung ist eine Kaffeetafel geplant.
Anmeldung bei: Horst Wessel Tel.: 04221 . 24 151 bis 12.06.2013
- 29.06.13** Kurzwanderung „Bremer Schweiz“. Wanderstrecke etwa 11 km. Treffpunkt: 12.30 Uhr auf den Graftwiesen. Mitfahrt im PKW: 3,00 €. In Fahrgemeinschaften geht es nach Brundorf. Von dort aus wandern wir durch die Bremer Schweiz. Zum Abschluss ist eine Einkehr zu Kaffee und Kuchen vorgesehen. Anmeldung bei: Horst Döge, Tel.: 04221 . 70 173, bis zum 27.06.13.
- Vorschau**
11.09. – 18.09.13 Terminänderung
Geplant für das 3. Quartal 2013 sind folgende Mehrtageswanderungen: eine Wanderwoche in Appenzell/ Schweiz südlich vom Bodensee. Information und Anmeldung bei: Edith und Günther Willenbrock, Tel.: 0421 . 50 50 95 oder Mobil: 0173 . 78 059 35
- 15.09. – 21.09.13** eine Wanderwoche in Bayrischzell/Schliersee mit Bergtouren rund um Wendelstein und Rotwand. Nur noch Warteliste! Information bei: Horst Döge, Tel.: 04221 . 70 173
- Gruppenleitung:** Lieselotte und Horst Döge, Samlandstraße 17, 27751 Delmenhorst
Telefon 04221 . 7 01 73, E-Mail horst.doege@ewetel.net

Jahresbeiträge

		ab 01.01.	ab 01.09.**
A-Mitglieder*	Vollmitglieder ab 25. Geburtstag	58,00 €	33,00 €
B-Mitglieder*	Ehepartner/Lebenspartner Senioren ab 70. Geburtstag (auf Antrag)	33,00 €	20,00 €
C-Mitglieder	Vollmitglieder, die als A- oder B-Mitglied oder als Junior einer anderen Sektion des DAV angehören	15,00 €	10,00 €
D-JuniorInnen	ab 18. und bis 24. Geburtstag	33,00 €	20,00 €
K/J	Kinder und Jugendliche bis 17. Geburtstag	17,00 €	10,00 €
K/J	Kinder und Jugendliche bis 17. Geburtstag im Familienbeitrag bzw. von alleinerziehenden Mitgliedern (auf Antrag)	0,00 €	0,00 €
Familie	Familien oder Lebenspartnergemeinschaften, bei denen beide derselben Sektion als A- oder B-Mitglied angehören und deren Kinder bis zum 17. Geburtstag	91,00 €	53,00 €
Aufnahmegebühr	Für A-Mitglieder bei der Aufnahme in den DAV	15,00 €	15,00 €

* Für das Jahr 2013 wird eine Umlage von jeweils 20 € für A-Mitglieder und 10 € für B-Mitglieder erhoben.

** Jahresbeiträge bei Eintritt nach dem 01.09. für das Eintrittsjahr.

Gemäß § 6 unserer Satzung (Mitgliederpflichten) ist jedes Mitglied gehalten, den Jahresbeitrag spätestens bis zum 31. Januar des laufenden Jahres zu entrichten.

Kündigungen sind zum 30. September des lfd. Jahres mit Wirkung ab dem folgenden Jahr möglich. Senden Sie diese bitte schriftlich per Post (nicht E-Mail) an die Geschäftsstelle. Kündigungen per E-Mail sind nicht möglich.

Mitgliedsausweise erhalten Sie auch bei:
Quo Vadis, Bürgermeister-Smidt-Str. 43 und
Unterwegs, Domshof 4

Alpenverein Bremen

Anschrift	Altenwall 24, 28195 Bremen
Öffnungszeiten Geschäftsstelle	Di. 15.00 – 19.00 Uhr, Do. 15.00 – 18.00 Uhr, Fr: 10.00 – 12.00 Uhr, Gunda Lehmann
Öffnungszeiten Bücherei	Di: 15.00 – 19.00 Uhr, Do. 15.00 – 18.00 Uhr, Iris Hopmann
Telefon	0421 . 7 24 84
Telefax	0421 . 7 90 87 45
Homepage	www.alpenverein-bremen.de
E-Mail	geschaeftsstelle@alpenverein-bremen.de
Bankkonten	Bankhaus Neelmeyer (BLZ 290 200 00), Konto 11886
Spendenkonto	Bankhaus Neelmeyer (BLZ 290 200 00), Konto 1000 630 366

Vorstand

1. Vorsitzender	Dirk Herrmann	Telefon 0421 . 2 77 29 55
2. Vorsitzender	Dr. Manfred Gangkofer	Telefon 0421 . 84 74 10 92
3. Vorsitzender	Ronald Hillebrand	Telefon 0421 . 6 96 02 39
Schatzmeister	Klaus Wekerle	Telefon 0421 . 44 32 82
Jugendvertreterin	Katrin Hellmann	Telefon 0421 . 79 47 97 45
Schriftführerin	n.n.	
Hüttenwart Bremer Hütte	Reinhard Pridat	Telefon 0421 . 25 70 97
Hüttenwart Kreuzbachhütte	Peter Predelli	Telefon 04792 . 73 11
Hüttenwart Nauderer Hütte	Dr. Manfred Gangkofer	Telefon 0421 . 84 74 10 92
Ausbildung und Touren	Volker Klein	Telefon 0170 . 8 04 98 22
Öffentlichkeitsarbeit	Dirk Herrmann	Telefon 0421 . 2 77 29 55
Beauftragter für Klettersport	Georg Schmitz	Telefon 0421 . 7 94 83 90
Vorträge	Iris Hopmann	Telefon 0421 . 41 21 65

vorname.nachname@alpenverein-bremen.de

Impressum

Verleger und Herausgeber	Deutscher Alpenverein Sektion Bremen e.V.
Redaktionsteam	Dirk Herrmann, Anke Mirsch E-Mail redaktion@alpenverein-bremen.de Für namentlich gekennzeichnete Beiträge ist der jeweilige Verfasser verantwortlich. Mit vollem Namen gekennzeichnete Beiträge stellen nicht unbedingt die Meinung der Schriftleitung und des Vorstandes dar. Die Redaktion behält sich vor, die Texte redaktionell zu bearbeiten und zu kürzen.
Anzeigen	Siehe Anschrift der Geschäftsstelle
Auflage	3000 Exemplare
Bezugspreis	Im Mitgliedsbeitrag enthalten
Titelfoto	Jens-Uwe Krage, Sonnenaufgang am Ogg Lake / Kanada
Layout	design-miethig.de

Redaktionsschluss für das nächste Bremen Alpin ist der 10. Mai 2013.